



AGENTURA Sluníčko
Komplexní domácí péče a terénní sociální služby
Mgr. Lucie Jursíková Brožková
Pobočka Litoměřice: Žernosecká 2280, 4120 01 Litoměřice
Pobočka Nový Bor: Liberecká 67, 473 01 Nový bor

VÝROČNÍ ZPRÁVA

2025

1. ZÁKLADNÍ ÚDAJE

Identifikační údaje

Název: KDP Sluníčko
Adresa: Dlouhá 1058/19, Lovosice, 410 02 Lovosice 2
Právní forma: Fyzická osoba podnikající dle živnostenského zákona zapsaná v obchodním rejstříku
IČ: 75100967
Plátce DPH: Ne

Pobočka Litoměřice: Žernosecká 2280, 412 01 Litoměřice
Pobočka Nový Bor: Liberecká 67, 473 01 Nový Bor

Webové stránky: <https://www.adpslunicko.cz/>

Číslo účtu: 2108907463/2700
UniCredit Bank Czech Republic and Slovakia, a.s.

Den započetí poskytování sociálních služeb – registrace služby: 28.4.2011

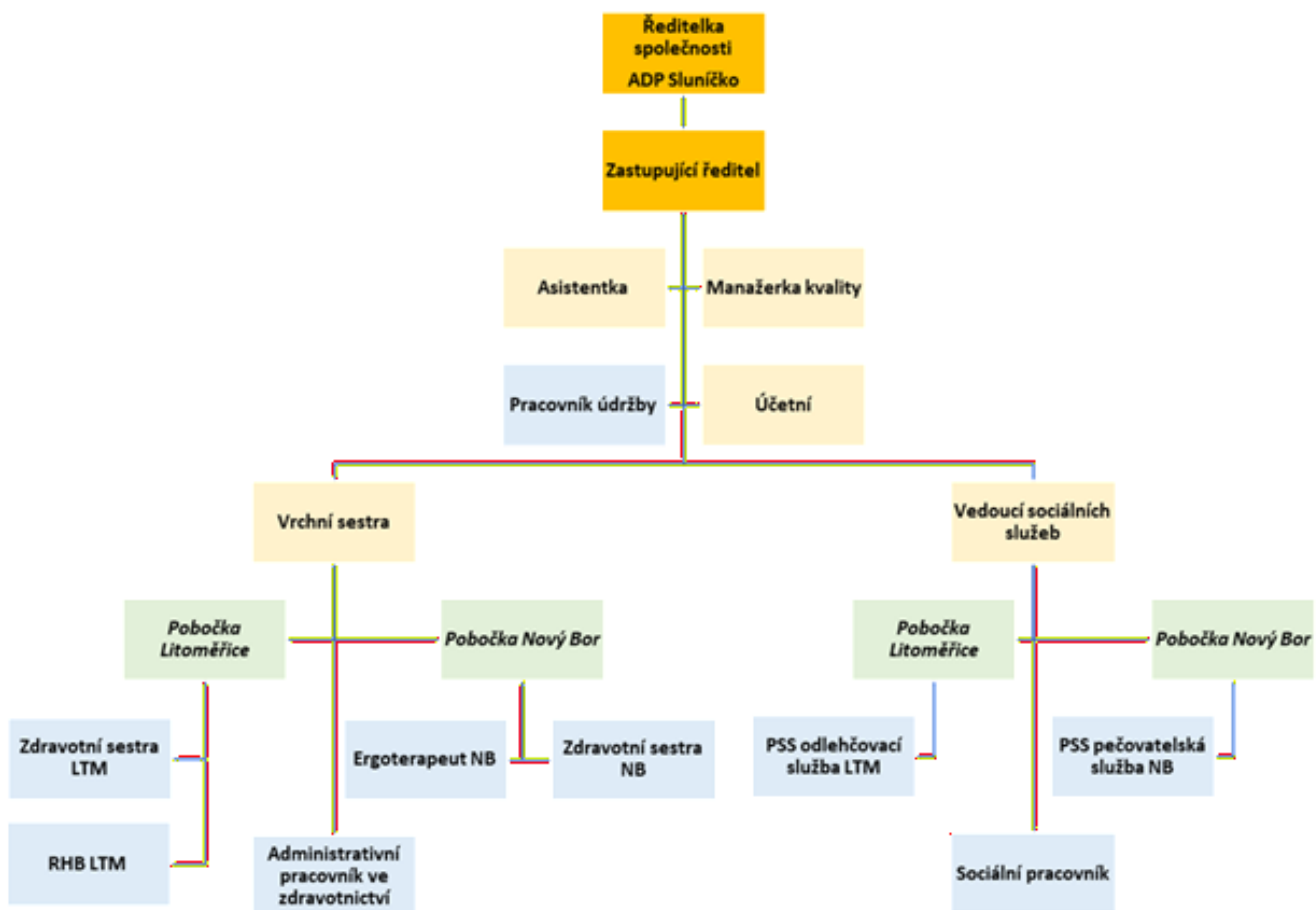
Den započetí zdravotních služeb: 1.11.2006

2. POSLÁNÍ

Agentura Sluníčko poskytuje odbornou zdravotní domácí péči a terénní sociální služby pro krátkodobě i dlouhodobě nemocné klienty v domácím prostředí, v úzké součinnosti s rodinou a pečovatelskou službou.

Naše agentura je přihlášena ke KODEXU POSKYTOVÁNÍ DOMÁCÍ PÉČE. Kodex (kodex chování) je soubor konkrétních a praktických pravidel pro zpracování a ochranu osobních údajů správcem, fyzickou nebo právnickou osobou, která má oprávnění k poskytování specifických služeb.

3. ORGANIZAČNÍ STRUKTURA



Celkem bylo k 31.12.2025 ve společnosti zaměstnáno 20 osob na HPP a 7 osob na DPP.

4. POSKYTOVANÉ SOCIÁLNÍ SLUŽBY

4.1 POSKYTOVANÉ SOCIÁLNÍ SLUŽBY ÚSTECKÝ KRAJ

KDP Sluníčko

Sociální služba je poskytována na území Lovosic a jeho spádových obcí a na území Litoměřic a jejich spádových obcí.

Druh služby

odlehčovací služba

Identifikátor

5222616

ODLEHČOVACÍ TERÉNNÍ SLUŽBA (dle § 44 zákona č. 108/2006 Sb.)

Popis realizace poskytování sociální služby dle § 39d vyhlášky

a) Okruh osob, kterým je služba určena

Odlehčovací terénní služba je určena:

- osobám s chronickým duševním onemocněním (služba je poskytována osobám trpícím Alzheimerovou chorobou a jinými formami demence)
- osobám s chronickým onemocněním
- osobám s tělesným postižením
- osobám s kombinovanými postižením
- osobám s mentálním postižením
- osobám se sluchovým postižením
- osobám se zrakovým postižením
- osobám se zdravotním postižením
- seniorům

b) Nepříznivá sociální situace

Služba řeší situaci, kdy:

- osoba potřebuje pravidelnou pomoc jiné osoby a pečující osoba potřebuje čas na odpočinek, vyřízení osobních záležitostí nebo prevenci vyhoření.

Cílem je podpora setrvání osoby v domácím prostředí a prevence institucionalizace a zajištění odpočinku a relaxace osoby poskytující pomoc.

c) Věková kategorie osob, kterým je služba určena

- mladší děti (7 – 10 let)
- starší děti (11 – 15 let)
- dorost (16 – 18 let)
- mladí dospělí (19 – 26 let)
- dospělí (27 – 64 let)
- mladší senioři (65 – 80 let)

d) Koordinace sociální a zdravotní péče

U osob s vyšší mírou závislosti je zajištěna:

Sdílení nezbytných informací mezi:

- sociálním pracovníkem,
- pracovníky v sociálních službách,
- praktickým lékařem,
- poskytovateli domácí zdravotní péče (pokud je poskytována).

Koordinace pracovních postupů:

- jasné vymezení kompetencí sociálních a zdravotnických pracovníků,
- respektování léčebného režimu,
- předávání informací o změnách zdravotního stavu,
- spolupráce s rodinným pečujícím.

Zdravotní úkony vykonává pouze kvalifikovaný zdravotnický pracovník.

e) Materiální a technické podmínky

- mobilní vybavení pracovníků,
- ochranné pomůcky,
- kompenzační pomůcky (pokud jsou součástí péče v domácnosti),
- služební vozidlo,
- dokumentační a informační systém.

Služba je poskytována v domácím prostředí uživatele.

f) Další skutečnosti významné pro poskytování služby

- individuální plánování s ohledem na potřeby pečující osoby,
- podpora rodinných pečujících,
- prevence syndromu vyhoření,
- ochrana práv osob,
- flexibilita časového rozsahu služby.

g) Časový rozsah poskytování sociálních služeb,

Pondělí až neděle 7:00 – 19:00

h) Kapacita poskytovaných sociálních služeb,

Maximální okamžitá kapacita služby - 4

Maximální okamžitá kapacita odlehčovací terénní služby je stanovena na 4 klienty v jeden okamžik, kdy každá pracovnice v sociálních službách poskytuje službu jednomu klientovi v jeho domácím prostředí. Kapacita vychází z personálního zajištění služby a zajišťuje individuální přístup ke každému klientovi. V případě kratších návštěv během dne může být počet obslužených klientů vyšší, avšak okamžitá kapacita zůstává 4 klienti.

Poznámka: Po-Pá 7.00 - 15.00 hod. okamžitá kapacita 4/4 pracovníci;

Po-Pá 15.00 - 19.00 okamžitá kapacita 1/1 pracovník

Mimo tuto časovou dostupnost (svátky a víkendy) je služba poskytována dle požadavků klientů.

4.2 POSKYTOVANÉ SOCIÁLNÍ SLUŽBY LIBERECKÝ KRAJ

KDP Sluníčko

Sociální služba je poskytována na území Nového Boru a jeho spádových obcí a na území České Lípy a jejich spádových obcí.

Druh služby

pečovatelská služba

Identifikátor

5957695

PEČOVATELSKÁ TERÉNNÍ SLUŽBA (dle § 40 zákona č. 108/2006 Sb.)

Popis realizace poskytování sociální služby dle § 39d vyhlášky

a) Okruh osob, kterým je služba určena

Pečovatelská terénní služba je určena:

- Osobám s chronickým onemocněním
- Osobám s kombinovaným postižením
- Osobám s mentálním postižením
- Osobám s tělesným postižením
- Osobám se zdravotním postižením
- seniorům

b) Nepříznivá sociální situace

Služba řeší situaci, kdy osoba:

- má sníženou soběstačnost,
- není schopna samostatně zvládat běžné úkony péče o vlastní osobu,
- nezvládá péči o domácnost,
- potřebuje podporu pro setrvání v přirozeném sociálním prostředí.

Cílem je umožnit osobě co nejdéle zůstat ve svém domácím prostředí.

c) Věková kategorie osob, kterým je služba určena

- dospělí (27 – 64 let)
- mladší senioři (65 – 80 let)
- starší senioři (nad 80 let)

d) Koordinace sociální a zdravotní péče

U pečovatelské služby (není primárně sociálně-zdravotní službou)

Sdílení informací probíhá se souhlasem uživatele mezi:

- sociálním pracovníkem,
- pracovníky v sociálních službách,
- registrujícím lékařem,
- domácí zdravotní péčí (pokud je poskytována).

Koordinace spočívá zejména v:

- předávání informací o změnách zdravotního stavu,
- sladění návštěv terénní služby a zdravotní péče,
- respektování kompetencí jednotlivých profesí.

Zdravotní úkony nejsou prováděny, pokud nejsou zajištěny zdravotnickým pracovníkem.

e) Materiální a technické podmínky

- kancelářské zázemí poskytovatele,
- mobilní telefony pracovníků,
- ochranné pracovní pomůcky,
- služební vozidlo (dle územního rozsahu),
- dokumentační a informační systém.

Služba je poskytována v domácnostech uživatelů dle sjednaného časového rozsahu.

f) Další skutečnosti významné pro poskytování služby

- dodržování standardů kvality sociálních služeb,
- ochrana práv osob,
- individuální plánování,
- mlčenlivost pracovníků,
- podpora samostatnosti a aktivizace uživatele.

Zájemce o pečovatelskou službu nebo jeho rodinný příslušník kontaktuje poskytovatele služby osobně, telefonicky nebo e-mailem. Sociální pracovník poskytne základní informace o službě, jejím rozsahu a podmínkách poskytování služby. Zároveň zjistí základní potřeby zájemce a jeho situaci.

Následně je domluvena osobní schůzka, která může proběhnout v domácím prostředí klienta, v sídle organizace, popřípadě v nemocničním zařízení. Sociální pracovník provede sociální šetření, během kterého zjišťuje míru potřebné podpory, zdravotní stav klienta a možnosti poskytování služby. Součástí je také vysvětlení práv a povinností klienta.

Pokud služba odpovídá potřebám zájemce a je volná kapacita, je se zájemcem sepsaná žádost o poskytování sociální služby.

Při první návštěvě u klienta je po pracovníci sociálních služeb poslána smlouva a potřebné přílohy k podpisu – poté může služba započít v plném rozsahu. Do měsíce od podpisu smlouvy je nastaven individuální plán péče podle potřeb klienta a jeho rodiny, společně se sociální pracovnící. Poté je služba zahájena v domluveném rozsahu a čase.

Během poskytování služby dochází k pravidelnému hodnocení potřeb klienta a případné úpravě individuálního plánu.

g) Časový rozsah poskytování sociálních služeb,

Pondělí až neděle 7:00 – 19:00

h) Kapacita poskytovaných sociálních služeb,

Maximální okamžitá kapacita: 3 klienti

4.3 VYUŽITELNOST POSKYTOVANÝCH SOCIÁLNÍCH SLUŽEB

V roce 2025 využilo službu celkem 45 uživatelů. Přijato bylo 24 uživatelů. Službu ukončilo 20 uživatelů. Službu využívají převážně občané seniorského věku. V roce 2025 to bylo 23 žen a 22 mužů. Průměrný věk uživatele služby byl v roce 2025 79 let.

5. POSKYTOVANÉ ZDRAVOTNÍ SLUŽBY

Služby pro obě pobočky jsou poskytovány v rozsahu 7 dní v týdnu / 168 hodin týdně.

Smlouvy o poskytování zdravotní péče jsou podepsány se 7 zdravotními pojišťovnami.

- pobočka Nový Bor působí v okrese Česká Lípa
- v roce 2025 - nositelů výkonů v průměru 5 úvazků sester

- pobočka Litoměřice působí v okrese Litoměřic
- v roce 2025 - nositelů výkonů v 5 úvazků sester

Celkem pacientů za rok 2025:

- 403 pacientů pro obě pobočky
- 262 pacientů Nový Bor a Česká Lípa
- 139 pacientů okres Litoměřice

Celkem návštěv rok 2025:

- 33 126 pro obě pobočky
- 20 104 Nový Bor a Česká Lípa
- 13 022 okres Litoměřice

Počet výkonů rok 2025:

- pro obě pobočky bylo 45 764
- Nový Bor a Česká Lípa 31 356
- okres Litoměřice 14 408

Počet ujetých km 2025:

- pro obě pobočky bylo 312 101,5 km
- Nový Bor a Česká Lípa 116 921 km
- okres Litoměřice 195 180,5 km

6. PLÁN FINANČNÍHO ZAJIŠTĚNÍ SOCIÁLNÍCH A ZDRAVOTNÍCH SLUŽEB

- Vlastní finanční prostředky
- Dotace na poskytování služby
- Příjmy z úhrad od klientů
- Platby zdravotních pojišťoven

7. OHLÉDNUTÍ ZA ROKEM 2025

Plány a cíle do dalšího roku:

Stabilizace personálního zabezpečení sociálních i zdravotních služeb.

Dostupnost: I přes nárůst provozních nákladů jsme dokázali udržet sociální službu dostupnou pro ty nejpotřebnější.

Závěr a priority pro rok 2026

Rok 2025 byl pro naši terénní pečovatelskou službu a terénní odlehčovací službu rokem intenzivní práce v terénu, během kterého jsme potvrdili, že péče ve vlastním sociálním prostředí je pro seniory a osoby se zdravotním postižením nenahraditelnou hodnotou. Naším cílem nebylo pouze zajistit hygienu či stravu, ale především umožnit našim klientům prožít další rok v bezpečí a důstojnosti jejich vlastního domova.

V uplynulém období zaznamenala naše služba domácí péče významné úspěchy a stabilní rozvoj, který lze shrnout do tří klíčových oblastí:

- **Růst kapacity a počtu pacientů:** Úspěšně a flexibilně reagujeme na stálý trend narůstajícího počtu pacientů. Daří se nám pokrývat zvyšující se poptávku po domácí péči a udržovat její vysokou dostupnost, což potvrzuje rostoucí důvěru ze strany klientů, rodin i kooperujících ošetřujících lékařů.
- **Zvládání složitých zdravotních výkonů:** Výrazně jsme posunuli hranice odbornosti péče poskytované v přirozeném prostředí. Našemu týmu se daří bezpečně a spolehlivě zajišťovat i vysoce specializované a náročné výkony. Tím pacientům umožňujeme vyhnout se dlouhodobým hospitalizacím i při těžších diagnózách, což prokazatelně přispívá k jejich lepší psychické pohodě a efektivnější rekonvalescenci.
- **Kontinuální odborné vzdělávání týmu:** Schopnost adaptovat se na rostoucí zátěž a zavádět do praxe složité ošetřovatelské postupy je výsledkem naší dlouhodobé investice do lidských zdrojů. Systematické a kontinuální odborné vzdělávání našich pracovníků zaručuje, že poskytovaná péče plně reflektuje nejmodernější medicínské poznatky a technologické trendy.

Závěr: Navzdory rostoucím nárokům jak na celkový objem, tak na odbornou náročnost poskytované péče, se naši organizaci daří udržovat nadstandardní kvalitu služeb. Tento úspěch je přímým výsledkem vysoké profesionality a neustálého rozvoje našeho personálu.

V Litoměřicích 30.4.2026

Mgr. Lucie Jursíková Brožková
Majitelka, ředitelka